

**SAMSUNG**

# POUŽÍVATEĽSKÁ PRÍRUČKA

SM-R190

Slovak. 02/2021. Rev.1.0

[www.samsung.com](http://www.samsung.com)

# Obsah

## Základné informácie

- 3 Informácie o tejto príručke
- 5 Informácie o Galaxy Buds Pro
- 6 Popis a funkcie zariadenia
- 8 Pripevnenie ušného nadstavca k slúchadlu
- 9 Nabíjanie batérie
- 14 Identifikačné indikátory batérie

## Príloha

- 37 Riešenie problémov
- 40 Spravovanie Galaxy Buds Pro
- 42 Reštartovanie slúchadiel
- 42 Prepojenie slúchadiel
- 42 Vyberanie batérie

## Používanie slúchadiel

- 16 Pripojenie slúchadiel k mobilnému zariadeniu
- 21 Nosenie slúchadiel
- 22 Používanie slúchadla dotykom
- 25 Používanie režimu potlačenia hluku
- 27 Používanie Bixby
- 28 Počúvanie hudby
- 29 Používanie ekvalizéra
- 30 Používanie funkcií hovoru

## Aplikácia Galaxy Wearable

- 31 Úvod
- 32 Pripojenie a odpojenie slúchadiel
- 33 Zobrazenie stavu Galaxy Buds Pro a prispôbenie nastavení

# Základné informácie

## Informácie o tejto príručke

Pred používaním tohto zariadenia si prečítajte túto príručku, aby ste zaistili jeho bezpečné a správne používanie.

- Popisy vychádzajú z predvolených nastavení zariadenia.
- Určitý obsah sa môže líšiť od vášho zariadenia v závislosti od oblasti, špecifikácií modelu alebo softvéru zariadenia. Obrázky sa môžu líšiť od vzhľadu konkrétneho produktu. Obsah sa môže zmeniť bez predchádzajúceho upozornenia.
- Pred používaním iných mobilných zariadení sa uistite, že sú kompatibilné so zariadením. Navštívte webovú lokalitu spoločnosti Samsung, kde nájdete špecifikácie kompatibilných mobilných zariadení.
- Úpravou operačného systému zariadenia alebo inštaláciou softvéru z neoficiálnych zdrojov môžete spôsobiť poruchu a stratu či poškodenie údajov v zariadení. Tieto kroky predstavujú porušenie licenčnej zmluvy Samsung a sú dôvodom na zrušenie záruky.
- Niektoré funkcie nemusia fungovať tak, ako sú popísané v tejto príručke. Závisí to od výrobcu a modelu mobilného zariadenia, ku ktorému pripájate toto zariadenie.
- Tento produkt disponuje určitým bezplatným/open source softvérom. Licenčné informácie o open source softvéri použitom v tomto výrobku nájdete na stránke [opensource.samsung.com](https://opensource.samsung.com).

## Zachovanie vodovzdornosti

Slúchadlá podporujú vodovzdornosť, ale môžu sa poškodiť, ak sa používajú v podmienkach, ktoré nie sú v súlade s normou IPX7. Dôsledne dodržiavajte tieto pokyny, pretože inak môže dôjsť k poškodeniu zariadení. Nabíjacie puzdro nepodporuje vodovzdornosť.

- Zariadenia neponárajte do sladkej vody hlbšej ako 1 m ani ich nedržte ponorené dlhšie ako 30 minút.
- Zariadenia nevystavujte silným prúdom vody ani tečúcej vode.
- Zariadenia nepoužívajte keď plávate, hráte vodné športy, sprchujete sa alebo pri návšteve kúpeľov či sauny.
- Zariadenia nekladajte do práčky ani sušičky.

- Ak boli zariadenia vystavené čistej vode, dôkladne ich vysušte utretím čistou, mäkkou handričkou a potrasením, aby ste z nich odstránili vodu. Zariadenia nevystavujte vplyvu ani neponárajte do iných kvapalín, ako sú slaná voda, voda v bazéne, mydlová voda, oleje, parfumy, krémy na opaľovanie, prostriedky na čistenie rúk, chemické výrobky ako kozmetika, ionizovaná voda, alkoholické nápoje alebo kyslé tekutiny. Ak boli zariadenia vystavené vplyvu alebo ponorené do niektorej z vyššie uvedených kvapalín, opláchnite ich čistou vodou v miske a dôkladne ich vysušte utretím čistou, mäkkou handričkou a potrasením, aby ste z nich odstránili vodu. Pri nedodržaní týchto pokynov môže voda preniknúť do spojov zariadení a ovplyvniť vlastnosti reproduktorov zariadení, ďalšie funkcie a tiež ich vzhľad.
- **Zariadenia sa neodporúča používať vo vode.**
- **Zariadenia boli testované v kontrolovanom prostredí a sú certifikované ako vodovzdorné v špecifických situáciách (splňajú požiadavky klasifikácie IPX7 ako predpisuje medzinárodná norma IEC 60529 – Stupne ochrany poskytované krytmi [kód IP]; testovacie podmienky: izbová teplota, sladká voda, 1 meter, po dobu 30 minút).**

### Ikony s pokynmi



**Upozornenie:** situácie, v ktorých môže dôjsť k poraneniu používateľa alebo iných osôb



**Výstraha:** situácie, v ktorých môže dôjsť k poškodeniu zariadenia alebo iného vybavenia



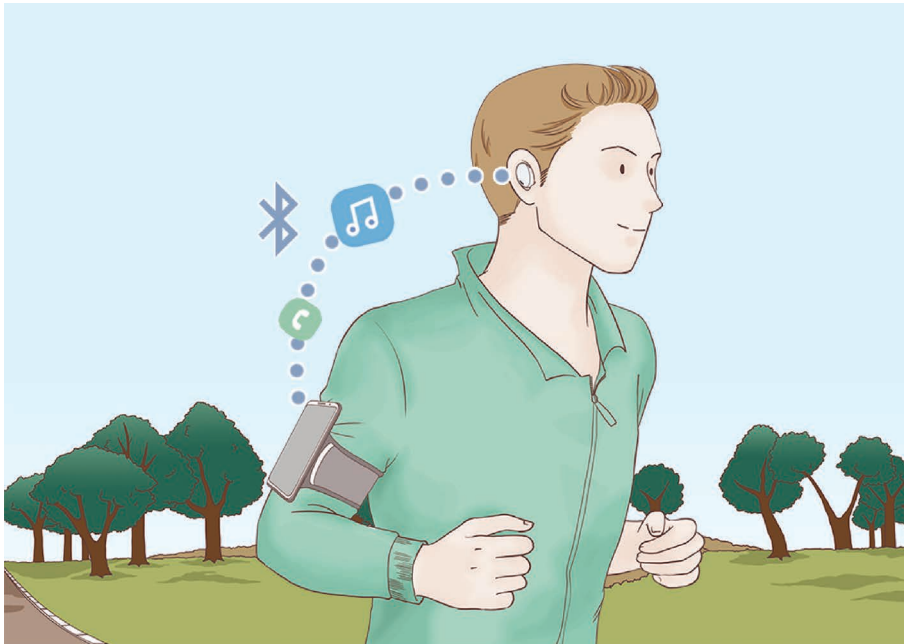
**Poznámka:** poznámky, tipy týkajúce sa používania alebo ďalšie informácie

## Informácie o Galaxy Buds Pro

Galaxy Buds Pro predstavujú bezdrôtové slúchadlá, ktoré vám po prepojení s vaším mobilným zariadením umožnia počúvať hudbu alebo odpovedať na prichádzajúce hovory, a to aj počas iných aktivít, napríklad cvičenia.



Slúchadlá nenoste na miestach s intenzívnou dopravou, ako sú napríklad cesty alebo priechody pre chodcov. Môže vás to ohroziť.



## Popis a funkcie zariadenia

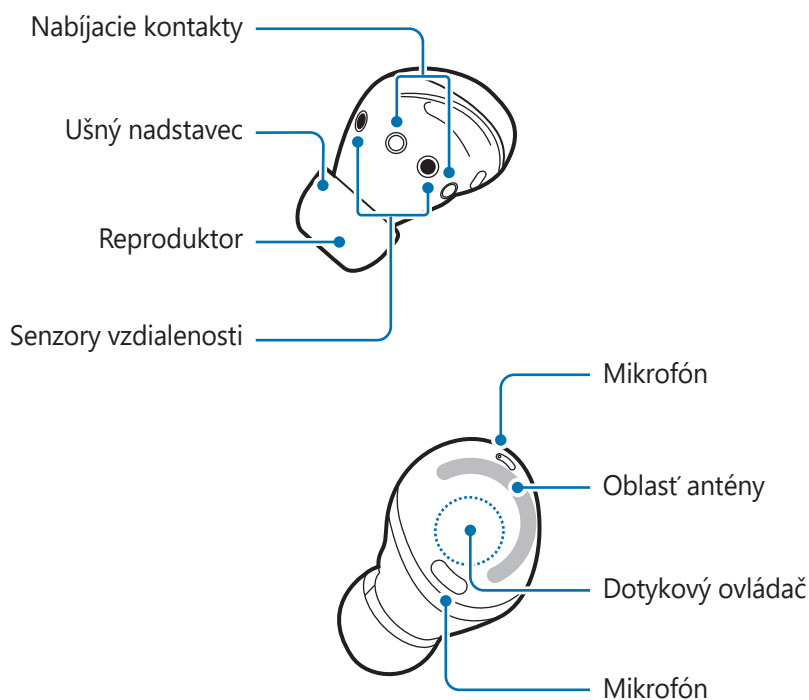
### Obsah balenia

Obsah balenia nájdete uvedený v stručnej príručke.

- Položky dodané s Galaxy Buds Pro a prípadné dostupné príslušenstvo a ich obrázky sa môžu líšiť v závislosti od oblasti alebo poskytovateľa služieb.
- Dodané príslušenstvo je navrhnuté len pre Galaxy Buds Pro a nemusí byť kompatibilné s inými zariadeniami.
- Vzhľad a technické parametre sa môžu zmeniť bez predchádzajúceho upozornenia.
- Ďalšie príslušenstvo si môžete kúpiť z webovej stránky spoločnosti Samsung. Pred nákupom sa uistite, že príslušenstvo je kompatibilné s Galaxy Buds Pro.
- Používajte iba príslušenstvo schválené spoločnosťou Samsung. Používanie neschváleného príslušenstva môže mať za následok problémy s fungovaním a poruchy, na ktoré sa nevzťahuje záruka.
- Dostupnosť všetkého príslušenstva sa môže zmeniť, čo závisí výlučne od výrobcov. Ďalšie informácie o dostupnom príslušenstve nájdete na webovej lokalite spoločnosti Samsung.

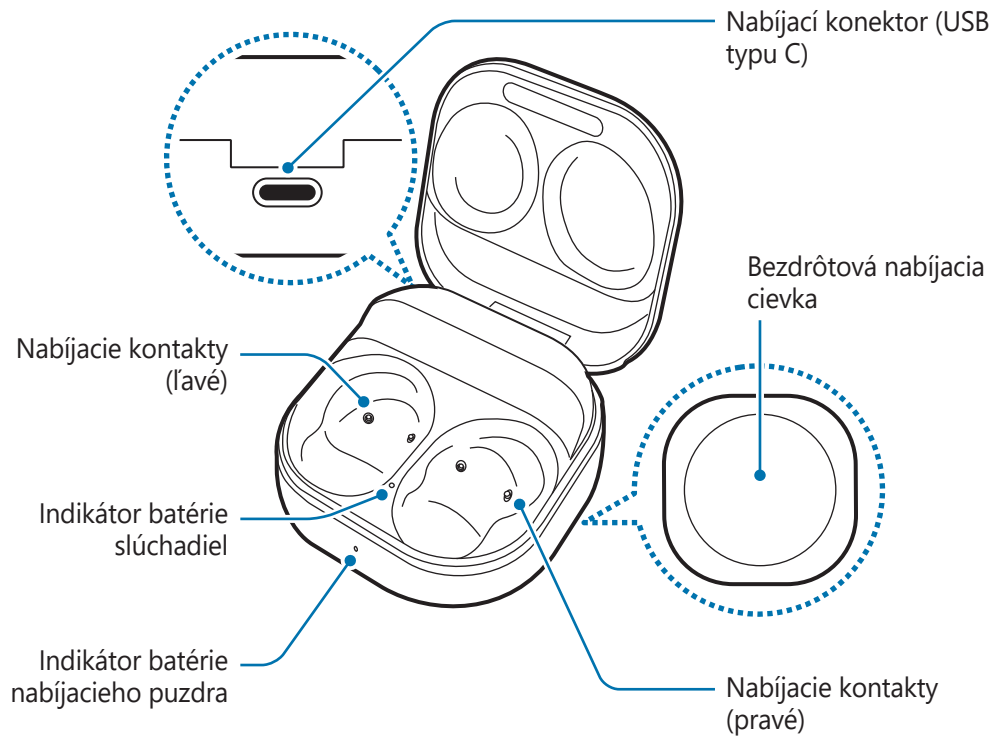
### Popis zariadenia

#### Slúchadlo



- ❗ Ak používate slúchadlá, keď sú poškodené, môže dôjsť k poraneniu. Slúchadlá znova používajte až po ich oprave v servisnom stredisku spoločnosti Samsung.
- ✍ Ak sa na senzor vzdialenosti dostanú cudzie materiály, môžu spôsobiť poruchu snímača. Skôr než si nasadíte slúchadlá, najprv očistite snímač.

### Nabíjacie puzdro

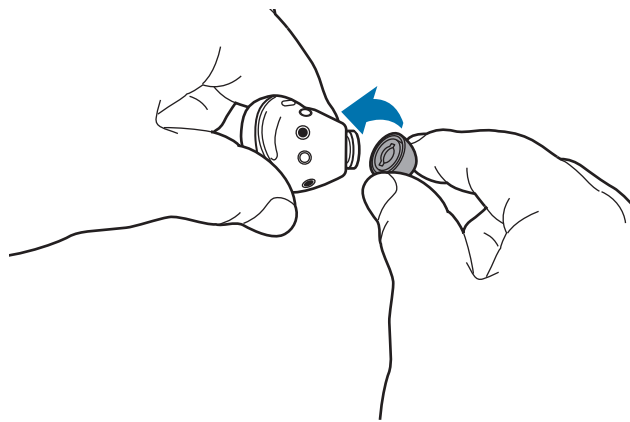


- ✍ Ak sa na nabíjacie kontakty dostane pot alebo kvapalina, konektory Galaxy Buds Pro môžu skorodovať. Ak sa do nabíjacích kontaktov alebo slúchadiel dostane pot alebo kvapalina, pred vloženíím slúchadiel do nabíjacieho puzdra ich vyčistite.

## Pripevnenie ušného nastavca k slúchadlu

- ❗ Slúchadlá si nekladajte do uší bez ušných nastavcov. V opačnom prípade si môžete uši poraniť.
- Pri upínaní alebo odopínaní ušného nastavca ho nevyťahujte viac, než je potrebné. Ušný nastavec sa môže opotrebovať.
- Ušný nastavec nestláčajte viac, než je potrebné, ani ho neskrúčajte. Ušný nastavec sa môže poškodiť.

- 1 Vyberte veľkosť ušného nastavca, ktorá vám najlepšie drží v uchu.
- 2 Západku v spodnej časti slúchadla zarovnajte s drážkou v ušnom nastavci a zakryte západku ušným nastavcom.



- 3 Rovnako postupujte pri druhom slúchadle.






# Nabíjanie batérie

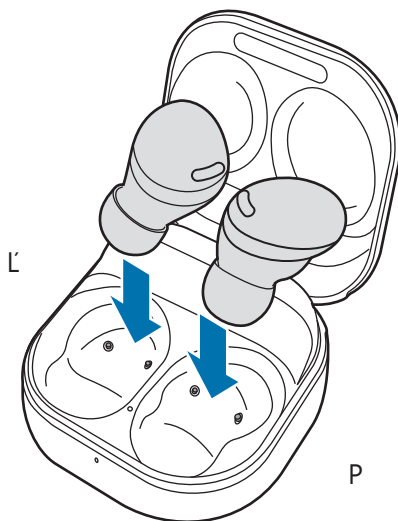
## Káblové nabíjanie

Pred prvým použitím slúchadiel alebo ak sa slúchadlá dlhšiu dobu nepoužívali, úplne nabite batériu. Slúchadlá začnú počas nabíjania fungovať. Keď batériu nabíjate prvýkrát, alebo keď je batéria úplne vybitá, začne fungovať až po najmenej 10 minútach nabíjania.

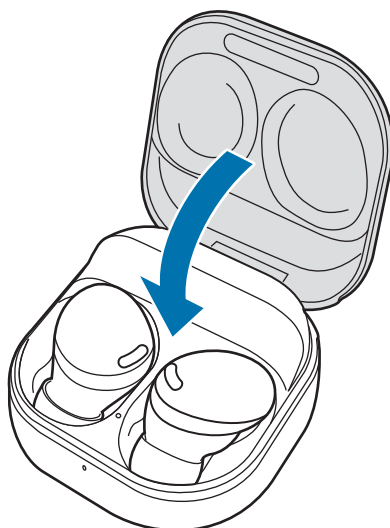
Nabíjacie puzdro, ktoré má zabudovanú batériu, sa pri pripojení k nabíjačke nabíja spolu so slúchadlami, ktoré sú v nabíjacom puzdre.

-  Používajte iba batériu, nabíjačku a kábel schválené spoločnosťou Samsung, ktoré sú určené priamo pre vaše zariadenie. Nekompatibilná batéria, nabíjačka a kábel môžu spôsobiť vážne zranenia alebo poškodenie zariadenia.
- 
  - Nesprávne pripojenie nabíjačky môže spôsobiť vážne poškodenie nabíjacieho puzdra. Na poškodenie spôsobené nesprávnym použitím sa nevzťahuje záruka.
  - Používajte iba USB kábel typu C, ktorý sa dodáva spolu s Galaxy Buds Pro. Nabíjacie puzdro sa môže poškodiť v prípade použitia kábla Micro USB.
- 
  - Nabíjačky sa predávajú samostatne.
  - Keď sa nabíjačka nepoužíva, odpojte ju, aby sa šetrila elektrická energia. Nabíjačka nemá vypínacie tlačidlo, takže keď sa nepoužíva a nechcete zbytočne plytvat' elektrickou energiou, mali by ste ju odpojiť z elektrickej zásuvky.
  - Počas nabíjania batérií slúchadiel nie je možné používať bezdrôtové funkcie slúchadiel.
  - Počas uchovávanía alebo nabíjania slúchadiel alebo počas nabíjania nabíjacieho puzdra majte nabíjacie puzdro zavreté.
  - Ak sa počas nabíjania nabíjacieho puzdra dotknete nabíjacích kontaktov, môže to ovplyvniť nabíjanie.
  - Ak sa na nabíjacie kontakty dostane pot alebo kvapalina, konektory Galaxy Buds Pro môžu skorodovať. Ak sa do nabíjacích kontaktov alebo slúchadiel dostane pot alebo kvapalina, pred vložením slúchadiel do nabíjacieho puzdra ich vyčistite.
  - Keď vložíte slúchadlá do nabíjacieho puzdra, nabíjanie sa spustí automaticky, a ak sú slúchadlá úplne nabité, automaticky sa zastaví.
  - Pravdepodobne to nebude mať veľký vplyv na životnosť Galaxy Buds Pro, a to aj keď po úplnom nabití slúchadlá nevyberiete z nabíjacieho puzdra.
  - Ak Galaxy Buds Pro nebudete dlho používať, nabite ich a potom odložte.

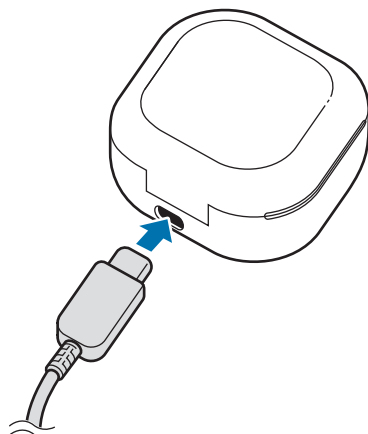
- 1 Otvorte nabíjacie puzdro.
- 2 Skontrolujte nasmerovanie slúchadiel a správne ich vložte do príslušných otvorov v nabíjacom puzdre.



- 3 Zatvorte nabíjacie puzdro.



- 4 Pripojte kábel USB k nabíjačke a potom pripojte kábel USB do nabíjacieho konektora.



- 5 Pripojte nabíjačku do elektrickej zásuvky.  
Batérie slúchadiel a nabíjacieho puzdra sa nabíjajú súčasne.
- 6 Po úplnom nabití odpojte nabíjacie puzdro od nabíjačky. USB kábel najskôr odpojte od nabíjacieho puzdra a potom ho vytiahnite z elektrickej zásuvky.

### **Zníženie spotreby energie batérie**

Ak slúchadlá nepoužívate, uložte ich v nabitom nabíjacom puzdre. Senzor vzdialenosti naďalej funguje počas používania slúchadiel a tým sa batéria vybíja.

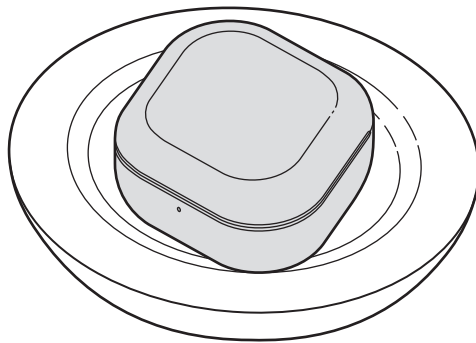
### **Tipy a bezpečnostné opatrenia týkajúce sa batérie**

- Ak sa na nabíjacie kontakty dostane pot alebo kvapalina, konektory Galaxy Buds Pro môžu skorodovať. Ak sa do nabíjacích kontaktov alebo slúchadiel dostane pot alebo kvapalina, pred vložením slúchadiel do nabíjacieho puzdra ich vyčistite.
- Používanie iného zdroja napájania než je nabíjačka, ako napr. počítač, môže spôsobiť nižšiu rýchlosť nabíjania v dôsledku nižšieho elektrického prúdu.
- Počas nabíjania sa Galaxy Buds Pro a nabíjačka môžu zahrievať. Je to normálny jav, ktorý by nemal ovplyvniť životnosť ani výkon Galaxy Buds Pro. Ak sa batéria zahreje viac ako zvyčajne, nabíjačka by mohla prestať nabíjať.
- Ak Galaxy Buds Pro nabíjate, keď je nabíjací konektor mokrý, Galaxy Buds Pro sa môžu poškodiť. Pred nabíjaním Galaxy Buds Pro dôkladne osušte nabíjací konektor.
- Ak sa Galaxy Buds Pro nenabíjajú správne, odneste ich spolu s nabíjačkou do servisného strediska spoločnosti Samsung.
- Vyhýbajte sa prehnutiu kábla USB. V opačnom prípade sa môže kábel USB poškodiť alebo sa môže skrátiť jej životnosť. Nikdy nepoužívajte poškodený USB kábel.

## Bezdrôtové nabíjanie

Nabíjacie puzdro má zabudovanú bezdrôtovú nabíjaciu cievku. Batériu možno nabíjať cez bezdrôtovú nabíjačku (ktorá sa predáva samostatne) alebo iné zariadenie, ktoré plní funkciu bezdrôtovej nabíjačky.

- 1 Otvorte nabíjacie puzdro.
- 2 Skontrolujte nasmerovanie slúchadiel a správne ich vložte do príslušných otvorov v nabíjacom puzdre.
- 3 Zatvorte nabíjacie puzdro.
- 4 Umiestnite stred zadnej strany nabíjacieho puzdra do stredu bezdrôtovej nabíjačky.



- 5 Po úplnom nabití odpojte nabíjacie puzdro od bezdrôtovej nabíjačky.



### Opatrenia pri bezdrôtovom nabíjaní

Neumiestňujte nabíjacie puzdro na bezdrôtovú nabíjačku, ak sú medzi nabíjacím puzdrom a bezdrôtovou nabíjačkou vodivé materiály, napríklad kovové predmety a magnety.

Galaxy Buds Pro sa nemusia správne nabiť alebo sa môžu prehriať, prípadne sa môže nabíjacie puzdro poškodiť.

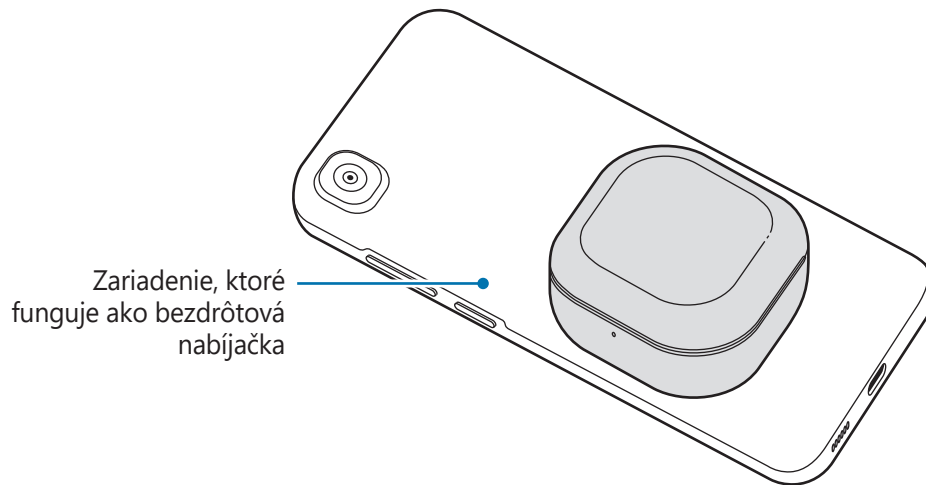


Používajte bezdrôtové nabíjačky schválené spoločnosťou Samsung. Ak používate iné bezdrôtové nabíjačky, batéria sa nemusí správne nabiť.

## Nabíjanie prostredníctvom bezdrôtového zdieľania napájania

- 1 Otvorte nabíjacie puzdro.
- 2 Skontrolujte nasmerovanie slúchadiel a správne ich vložte do príslušných otvorov v nabíjacom puzdre.
- 3 Zatvorte nabíjacie puzdro.

- 4 Zapnite funkciu bezdrôtového zdieľania napájania na zariadení, ktoré funguje ako bezdrôtová nabíjačka, a položte stred zadnej časti nabíjacieho puzdra na zariadenie, ktoré funguje ako bezdrôtová nabíjačka.



- 5 Po úplnom nabití odpojte nabíjacie puzdro od zariadenia, ktoré plní funkciu bezdrôtovej nabíjačky.



- Iba mobilné zariadenia s podporou funkcie bezdrôtového zdieľania napájania môžu nabíjať Galaxy Buds Pro. Zoznam mobilných zariadení s podporou funkcie bezdrôtového zdieľania napájania nájdete na webovej lokalite spoločnosti Samsung.
- Umiestnenie cievky bezdrôtového nabíjania sa môže líšiť v závislosti od zariadenia. Upravte zariadenie a nabíjacie puzdro tak, aby vytvorili silné spojenie.
- Na správne nabitie nehýbte ani nepoužívajte počas nabíjania ani zariadenie, ktoré plní funkciu bezdrôtovej nabíjačky, ani nabíjacie puzdro.
- Výkon, ktorým sa nabíjajú Galaxy Buds Pro, môže byť menší ako množstvo, ktoré s nimi zdieľa zariadenie, ktoré plní funkciu bezdrôtovej nabíjačky.
- Ak nabíjate Galaxy Buds Pro počas nabíjania zariadenia, ktoré plní funkciu bezdrôtovej nabíjačky, rýchlosť nabíjania sa môže znížiť alebo sa Galaxy Buds Pro nemusí správne nabiť. Závisí to od typu nabíjačky.
- Rýchlosť alebo účinnosť nabíjania sa môže líšiť v závislosti od stavu zariadenia alebo okolitého prostredia.
- V prípade, že zostávajúca úroveň nabitia batérie, ktoré funguje ako bezdrôtová nabíjačka, klesne pod určitú úroveň zdieľanie napájania sa zastaví.

## Kontrola úrovne nabitia batérie

Pripojte slúchadlá k mobilnému zariadeniu, spustíte v mobilnom zariadení aplikáciu **Galaxy Wearable** a pozrite si stav batérie slúchadiel a nabíjacieho puzdra. Ďalšie informácie nájdete v časti [Pripojenie slúchadiel k mobilnému zariadeniu](#).



Keď je ostávajúca úroveň nabitia batérie nízka, na paneli oznámení v mobilnom zariadení sa zobrazí oznámenie.

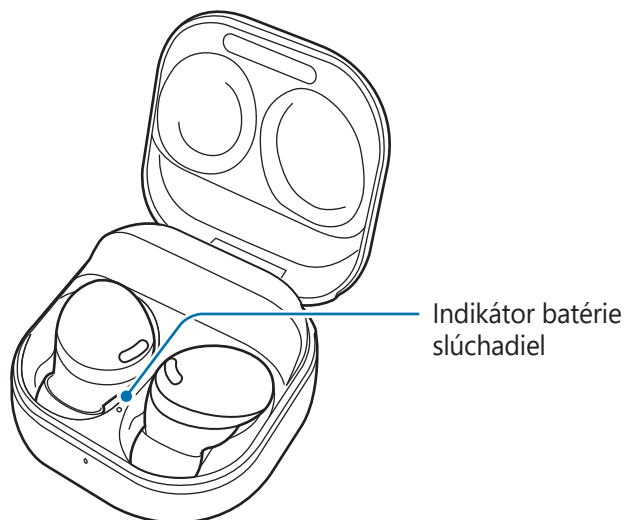
## Identifikačné indikátory batérie

Indikátory batérie vás informujú o stave nabíjania slúchadiel a nabíjacieho puzdra.

Indikátor batérie slúchadiel sa nachádza vnútri nabíjacieho puzdra a zobrazuje stav nabíjania slúchadiel.

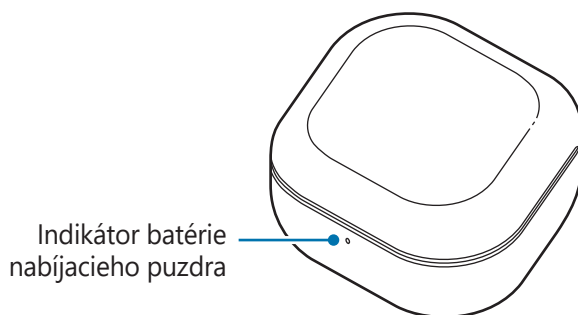
Indikátor batérie nabíjacieho puzdra na prednej časti nabíjacieho puzdra signalizuje stav nabitia samotného puzdra.

### Indikátor batérie slúchadiel



Farba	Stav
Nepretržite svieti načerveno	• Nabíja sa
Nepretržitá zelená	• Úplne nabité
Blikne načerveno	• Nabíjanie je zablokované v dôsledku abnormálnej teploty

## Indikátor batérie nabíjacieho puzdra



Farba	Stav
Nepretržite svieti načerveno	• Nabíja sa
Nepretržitá zelená	• Úplne nabité
Bliká načerveno (rýchlo)	• Nabíjanie je zablokované v dôsledku abnormálnej teploty
Bliká načerveno (bliká po zatvorení nabíjacieho puzdra)	• Úroveň nabitia batérie je nízka (nižšia ako 10 %)
Červená (zostane rozsvietená päť sekúnd po zatvorení nabíjacieho puzdra)	• Úroveň nabitia batérie je nízka (medzi 10 % a 29 %)
Žltá (zostane rozsvietená päť sekúnd po zatvorení nabíjacieho puzdra)	• Úroveň nabitia batérie je stredná (medzi 30 % a 59 %)
Zelená (zostane rozsvietená päť sekúnd po zatvorení nabíjacieho puzdra)	• Úroveň nabitia batérie je vysoká (viac ako 60 %)




- Indikátor batérie nabíjacieho puzdra zabliká načerveno, keď dôjde počas nabíjania k prerušeniu externého napájania.
- Ak indikátory batérie nefungujú tak, ako je to opísané, odpojte nabíjačku od nabíjacieho puzdra a znova ju k nemu pripojte.
- Indikátor batérie nabíjacieho puzdra sa rozsvieti až po vložení slúchadiel do nabíjacieho puzdra a zatvorení nabíjacieho puzdra.

# Používanie slúchadiel

## Pripojenie slúchadiel k mobilnému zariadeniu

### Pred pripojením

- Nabíjacie puzdro dostatočne nabite.
- V mobilnom zariadení musíte mať nainštalovanú aplikáciu Galaxy Wearable. Ak túto aplikáciu nemáte nainštalovanú v mobilnom zariadení, stiahnite si ju z **Galaxy Store** alebo **Obchod Play**.
  -  Aplikáciu Galaxy Wearable je možné stiahnuť iba pre zariadenia s operačným systémom Android 7.0 (API 24) alebo novším s 1,5 GB alebo viac pamäte RAM.
  - Jazyk aplikácie Galaxy Wearable v mobilnom zariadení môžete zmeniť. Spustíte aplikáciu **Nastavenia** v mobilnom zariadení a ťuknete na položku **Všeobecné spravovanie** → **Jazyk**. Ak aplikácia Galaxy Wearable nepodporuje jazyk vybraný v aplikácii Nastavenia, môže sa predvolene zobrazit' angličtina.

### Prvé pripojenie slúchadiel k mobilnému zariadeniu Samsung


- 1 Skontrolujte nasmerovanie slúchadiel a správne ich vložte do príslušných otvorov v nabíjacom puzdre. Ak indikátor batérie slúchadiel neblinká, pripojte nabíjacie puzdro do nabíjačky a nabíjajte ich viac ako 10 minút.
- 2 Zatvorte nabíjacie puzdro.



### 3 Otvorte nabíjacie puzdro.

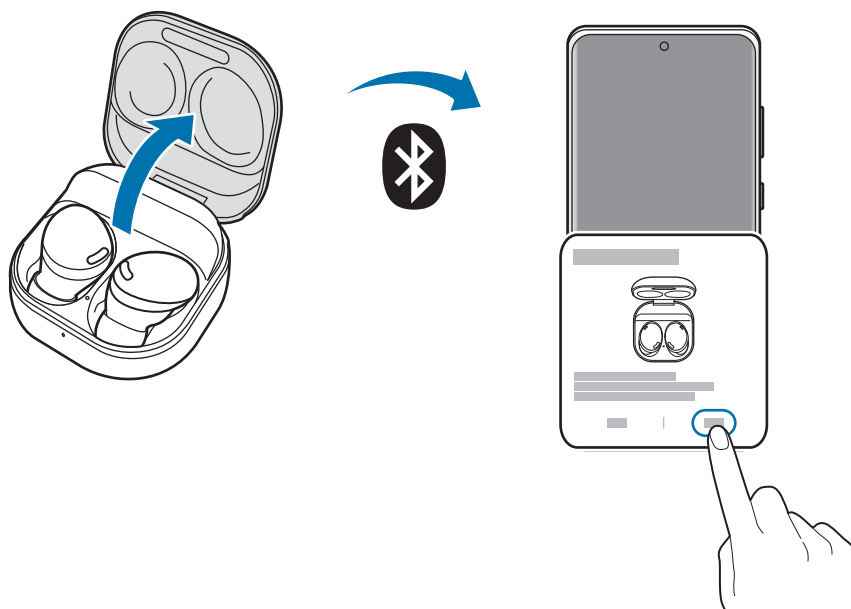
Slúchadlá prejdú do režimu párovania Bluetooth a na mobilnom zariadení sa vám automaticky zobrazí kontextové okno.


Ak sa kontextové okno nezobrazí alebo ak chcete vytvoriť pripojenie z mobilným zariadením inej značky než je Samsung, ktoré využíva OS Android, prečítajte si [Pripojenie k mobilnému zariadeniu inej značky než je Samsung, ktoré rovnako využíva OS Android \(alebo sa vyskakovacie okno pripojenia nezobrazí\)](#).

 Keď indikátor batérie nabíjacieho puzdra bliká načerveno, vyberte slúchadlá z nabíjacieho puzdra a znovu ich vložte do puzdra.

### 4 Na mobilnom zariadení ťuknite vo vyskakovacom okne na možnosť **Pripojiť** a podľa pokynov na obrazovke dokončíte pripojenie.

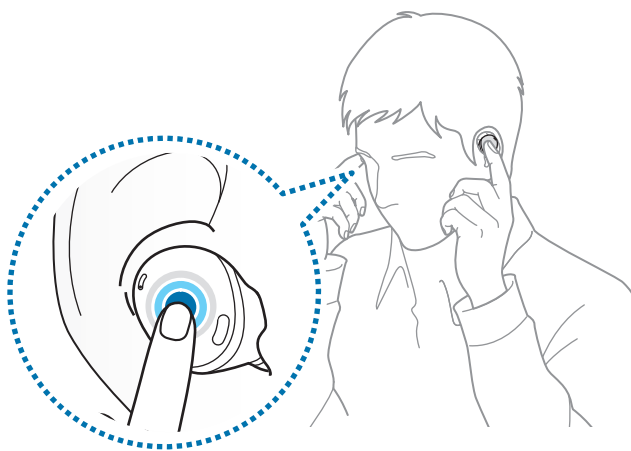
Po nadviazaní pripojenia sa slúchadlá automaticky pripoja k mobilnému zariadeniu vždy, keď otvoríte nabíjacie puzdro, kým v ňom budú vložené slúchadlá.




-  • Vyskakovacie okno pripojenia sa otvorí iba na mobilných zariadeniach Samsung s operačným systémom Android vo verzii 7.1.1 alebo novšej, ktoré majú nainštalovanú aplikáciu SmartThings. Ak sa vyskakovacie okno neotvorí, aktualizujte si aplikáciu SmartThings na najnovšiu verziu.
- Vzhľad vyskakovacieho okna sa môže líšiť v závislosti od pripojeného mobilného zariadenia.



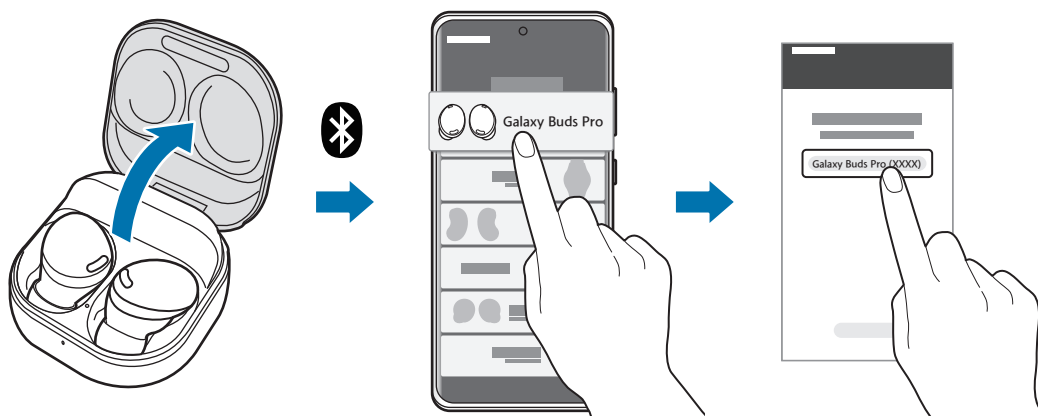
- Ak sa slúchadlá nepripoja k mobilnému zariadeniu do troch minút, režim párovania Bluetooth sa deaktivuje. Zatvorte nabíjacie puzdro a opäť ho otvorte. Slúchadlá prejdú do režimu párovania Bluetooth.
- Ak sa chcete po vytvorení pripojenia pripojiť k inému mobilnému zariadeniu, prečítajte si časť [Pripojenie k iným zariadeniam po odpojení od predchádzajúceho mobilného zariadenia](#).
- Keď prepájate slúchadlá s mobilným zariadením, ktoré bolo prihlásené do účtu Samsung, informácie o párovaní slúchadiel sa zosynchronizujú aj na ostatných mobilných zariadeniach, ktoré používajú ten istý účet Samsung, a nemusíte ich na začiatku znova párovať. Ak chcete so slúchadlami prepojiť iné zariadenia, ktoré používajú ten istý účet Samsung, na mobilných zariadeniach, ktoré chcete pripojiť, postupne spustíte aplikáciu **Nastavenia**, ťuknite na položku **Pripojenia** → **Bluetooth** a potom vyberte slúchadlá zosynchronizované prostredníctvom účtu Samsung.
- Ak je k mobilnému zariadeniu pripojené len jedno slúchadlo, zvuk budete počuť mono. Keď sa k mobilnému zariadeniu pripoja obe slúchadlá, automaticky sa prepne na stereo režim.
- Ak sa slúchadlá nepripájajú k mobilnému zariadeniu, vyskakovacie okno pripojenia sa nezobrazí alebo vaše mobilné zariadenie nebude vedieť nájsť slúchadlá, dotknite sa a podržte obidve slúchadlá dlhšie ako tri sekundy, kým ich nosíte, čím prejdete do režimu manuálneho párovania Bluetooth. Po prechode do režimu párovania Bluetooth zaznie zvuk. Tento spôsob však nemôžete použiť pri prehrávaní hudby, ak nastavíte úpravu hlasitosti ako prednastavenú funkciu ťuknutia a podržania.



## Pripojenie k mobilnému zariadeniu inej značky než je Samsung, ktoré rovnako využíva OS Android (alebo sa vyskakovacie okno pripojenia nezobrazí)

 Ak sa pripojíte k mobilnému zariadeniu inej značky ako Samsung, ktoré rovnako využíva OS Android, niektoré funkcie slúchadiel nemusia byť dostupné a slúchadlá nemusia správne fungovať.

- 1 Skontrolujte nasmerovanie slúchadiel a správne ich vložte do príslušných otvorov v nabíjacom puzdre. Ak indikátor batérie slúchadiel neblinká, pripojte nabíjacie puzdro do nabíjačky a nabíjajte ich viac ako 10 minút.
- 2 Zatvorte nabíjacie puzdro.
- 3 Otvorte nabíjacie puzdro. Slúchadlá prejdú do režimu párovania Bluetooth automaticky.
- 4 Na mobilnom zariadení si aktivujte funkciu Bluetooth na pripojenie slúchadiel k mobilnému zariadeniu, spustíte aplikáciu **Galaxy Wearable** a potom podľa pokynov na obrazovke dokončíte pripojenie.



## Tipy a bezpečnostné opatrenia pri pripájaní k mobilnému zariadeniu

- Ak sa slúchadlá nepripoja k mobilnému zariadeniu do troch minút, režim párovania Bluetooth sa deaktivuje. Zatvorte nabíjacie puzdro a opäť ho otvorte. Slúchadlá prejdú do režimu párovania Bluetooth.
- Ak sa chcete po vytvorení pripojenia pripojiť k inému mobilnému zariadeniu, prečítajte si časť [Pripojenie k iným zariadeniam po odpojení od predchádzajúceho mobilného zariadenia](#).

- Ak sa slúchadlá nepripájajú k mobilnému zariadeniu, vyskakovacie okno pripojenia sa nezobrazí alebo vaše mobilné zariadenie nebude vedieť nájsť slúchadlá, dotknite sa a podržte obidve slúchadlá dlhšie ako tri sekundy, kým ich nosíte, čím prejdete do režimu manuálneho párovania Bluetooth. Po prechode do režimu párovania Bluetooth zaznie zvuk. Tento spôsob však nemôžete použiť pri prehrávaní hudby, ak nastavíte úpravu hlasitosti ako prednastavenú funkciu ťuknutia a podržania.
- Spôsoby pripojenia sa môžu líšiť v závislosti od zariadenia a verzie softvéru.
- Aplikáciu Galaxy Wearable je možné stiahnuť iba pre zariadenia s operačným systémom Android 7.0 (API 24) alebo novším s 1,5 GB alebo viac pamäte RAM.

## Tipy a opatrenia pri používaní Bluetooth

Bluetooth je štandard bezdrôtovej technológie, ktorá sa pomocou frekvencie 2,4 GHz pripája k rôznym zariadeniam v blízkosti. Môže sa pripojiť a vymieňať si údaje s inými zariadeniami s rozhraním Bluetooth, ako sú napríklad mobilné zariadenia, bez použitia káblov.



### Poznámky k používaniu pripojenia Bluetooth

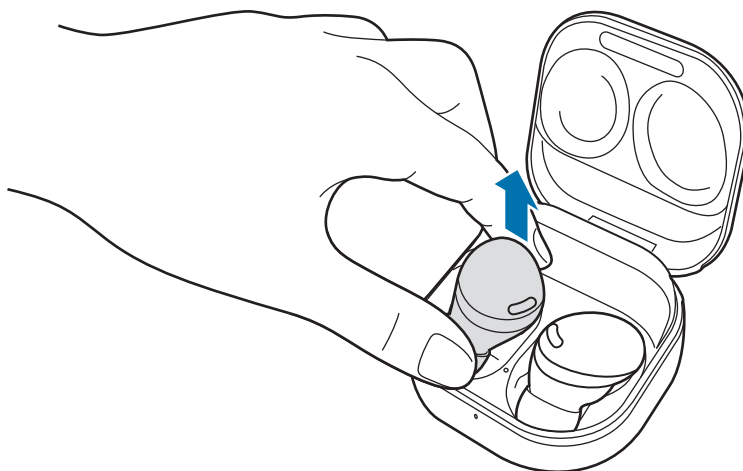
- Ak sa chcete vyhnúť problémom pri pripájaní slúchadiel k inému zariadeniu, umiestnite tieto zariadenia blízko seba.
- Uistite sa, že slúchadlá a druhé zariadenie Bluetooth sú v maximálnom rozsahu pripojenia Bluetooth (10 m). Táto vzdialenosť sa môže líšiť v závislosti od prostredia, v ktorom sa zariadenia používajú.
- Dbajte na to, aby medzi slúchadlami a pripojeným zariadením neboli žiadne prekážky vrátane ľudí, stien, rohov alebo plotov.
- Nedotýkajte sa antény Bluetooth pripojeného zariadenia.
- Technológia Bluetooth používa rovnakú frekvenciu ako niektoré priemyselné, vedecké, zdravotnícke a nízkovýkonové produkty a pri pripájaní v blízkosti takýchto produktov môže dôjsť k rušeniu.
- Niektoré zariadenia, najmä tie, ktoré nie sú testované alebo schválené spoločnosťou Bluetooth SIG, nemusia byť so slúchadlami kompatibilné.
- Funkciu Bluetooth nepoužívajte na nelegálne účely (napríklad na vytváranie pirátskych kópií súborov alebo nelegálne zaznamenávanie komunikácie na komerčné účely).

## Nosenie slúchadiel

Slúchadlá si upravte tak, aby vám dobre sadli do ucha.

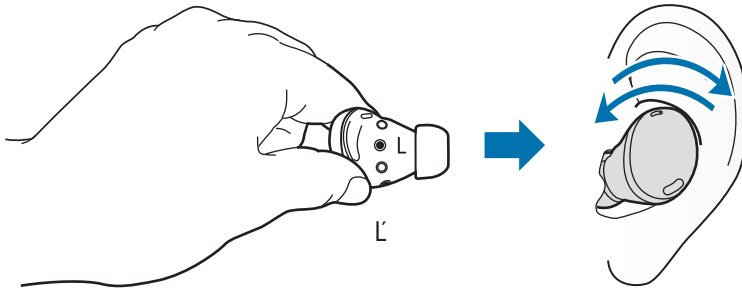
- ⚠️ • Vaše zariadenie obsahuje magnety. Udržiavajte bezpečnú vzdialenosť medzi zariadením a predmetmi, ktoré by mohli byť ovplyvnené magnetmi, ako sú napríklad kreditné karty a implantovateľné zdravotnícke pomôcky. Ak máte implantovateľnú zdravotnícku pomôcku, pred použitím sa poraďte s lekárom.
- Udržiavajte bezpečnú vzdialenosť medzi zariadením a predmetmi, na ktoré majú vplyv magnety. Predmety, ako sú kreditné karty, vkladné knižky, prístupové karty, palubné lístky alebo parkovacie lístky, sa môžu magnetmi v zariadení poškodiť alebo deaktivovať.
- ✍️ • Ak nebude senzor vzdialenosti doliehať na vaše uši, slúchadlá nemusia fungovať. V prípade, že nezaznie zvuk, ktorý vás informuje o rozpoznaní slúchadla, použite ušné nastavce vhodné pre vaše uši.
- Ak slúchadlá nemáte správne umiestnené v ušiach, nemusia fungovať. V takom prípade použite pár ušných nastavcov, ktoré vám sadnú do uší, aby ste slúchadlá mohli používať správne.
- V oblastiach s obmedzeným používaním bezdrôtových zariadení, ako napr. v lietadlách a nemocniciach, dodržiavajte všetky vyvesené varovania a pokyny autorizovaného personálu.

1 Uchopte hornú a dolnú stranu každého slúchadla a vyberte ich z nabíjacieho puzdra.



2 Skontrolujte smer každého slúchadla.

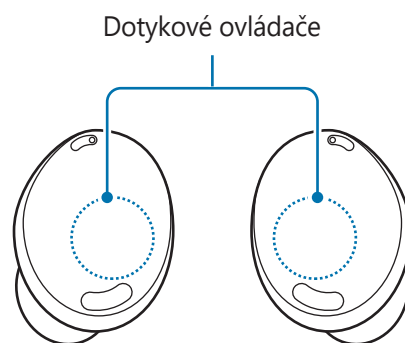
- 3 Slúchadlá držte tak, aby ste videli vtláčené smerové značky, slúchadlá si vložte do uší a potom slúchadlá nastavte ich otáčaním, až kým vám pohodlne nesadnú do uší. Senzory vzdialenosti po vložení slúchadiel rozpoznajú, že ich nosíte. Následne v slúchadle zaznie zvuk signalizujúci, že slúchadlo bolo rozpoznané.



## Používanie slúchadla dotykom

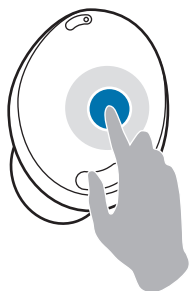
### Úvod

Ťuknutím slúchadla môžete spustiť alebo zastaviť prehrávanie hudby, alebo prijať či odmietnuť hovory. Slúchadlá môžete nastaviť aj na vykonávanie iných činností s ovládaním dotykom.



- Na slúchadlá netlačte prstami príliš silno, aby ste si neporanili uši.
- Slúchadiel sa nedotýkajte ničím ostrým, aby ste nepoškodili dotykové plochy.

## Vysvetlivky dotykových činností



### Jedno ťuknutie

- Prehrajte alebo zastavte prehrávanie skladby.
- Prestaňte používať funkciu prevodu textu na reč.



### Dvojité ťuknutie

- Prehrajte ďalšiu skladbu.
- Prijatie alebo ukončenie hovoru.
- Podržanie aktuálneho hovoru a prijatie druhého hovoru.
- Prepnutie medzi aktuálnym a podržaným hovorom.



### Trojité ťuknutie

- Prehrajte predchádzajúcu skladbu.
  - Ak sa po troch sekundách od začiatku prehrávania skladby trikrát dotknete slúchadla, skladba sa začne prehrávať od začiatku. Ak chcete prehrať predchádzajúcu skladbu, do troch sekúnd od začiatku prehrávania skladby sa trikrát dotknite slúchadla.



### Ťuknutie a podržanie

- Aktivácia prednastavenej funkcie.
  - Predvolene je nastavená aktivácia režimu potlačenia hluku. Ďalšie informácie o zmene prednastavených ponúk nájdete v časti [Nastavenie prednastavenej funkcie ťuknutia a podržania](#).
- Odmietnutie hovoru.



Ak sa slúchadlá nepripájajú k mobilnému zariadeniu, vyskakovacie okno pripojenia sa nezobrazí alebo vaše mobilné zariadenie nebude vedieť nájsť slúchadlá, dotknite sa a podržte obidve slúchadlá dlhšie ako tri sekundy, kým ich nosíte, čím prejdete do režimu manuálneho párovania Bluetooth. Po prechode do režimu párovania Bluetooth zaznie zvuk. Tento spôsob však nemôžete použiť pri prehrávaní hudby, ak nastavíte úpravu hlasitosti ako prednastavenú funkciu ťuknutia a podržania.

## Uzamknutie dotykového ovládača slúchadiel

Pomocou uzamknutia dotykového ovládača slúchadiel môžete zabrániť neúmyselným činnostiam.


### Aktivácia z aplikácie Galaxy Wearable

V mobilnom zariadení spustíte aplikáciu **Galaxy Wearable** a potom ťuknutím na prepínač **Blokovať dotyky** túto funkciu aktivujete.

### Aktivácia z aplikácie Nastavenia



Táto funkcia je dostupná iba na mobilných zariadeniach s verziou systému Android One UI 3.1 a novšou.

- 1 V mobilnom zariadení spustíte aplikáciu **Nastavenia** a postupne ťuknite na položky **Pripojenia** → **Bluetooth**.
- 2 Ťuknite na položku  vedľa názvu slúchadiel v časti **Spárované zariadenia**.
- 3 Ťuknutím na prepínač **Blokovať dotyky** funkciu aktivujete.

### Aktivácia z miniaplikácie

Pridajte do mobilného zariadenia miniaplikáciu **Galaxy Buds Pro** a ťuknutím na tlačidlo rýchlo zamknite dotykovú funkciu slúchadiel.

## Nastavenie prednastavenej funkcie ťuknutia a podržania

Na rýchlu a pohodlnú aktiváciu funkcií si môžete prednastaviť funkciu ťuknutia a podržania pre každé slúchadlo.

- 1 Na mobilnom zariadení spustíte aplikáciu **Galaxy Wearable**.
- 2 Ťuknite na položku **Ťuknutie a podržanie**.
- 3 V časti **Ľavé** alebo **Pravé** vyberte prednastavené funkcie dotyku a podržania pre každé slúchadlo.
  - **Prepínanie režimov potlačenia hluku:** Nasledujúce funkcie sa spustia v uvedenom poradí po každom dotyku a podržaní slúchadla: Aktívne potlačenie hluku a režim okolitých zvukov. Ďalšie informácie nájdete v časti [Aktivácia režimu potlačenia hluku](#).
  - **Bixby:** Začnite konverzáciu so službou inteligentnej hlasovej asistencie. Ak používate Bixby, pozrite si časť [Používanie Bixby](#), kde nájdete ďalšie informácie.



- **Zníženie hlasitosti/Zvýšenie hlasitosti:** Úprava hlasitosti.



- Ak zvolíte ako prednastavenú funkciu ťuknutia a podržania na jednej strane možnosť úpravy hlasitosti, prednastavená funkcia ťuknutia a podržania na druhej strane sa tiež automaticky nastaví na možnosť úpravy hlasitosti.
- V prípade, že ste si už zvolili možnosť úpravy hlasitosti a pokúsite sa o zmenu prednastavenej funkcie dotyku a podržania na jednej strane, prednastavená funkcia dotyku a podržania na druhej strane sa automaticky nastaví na aktiváciu režimu potlačenia hluku.

## Používanie režimu potlačenia hluku

### Úvod

Existujú dva režimy potlačenia hluku: Aktívne potlačenie hluku a režim okolitých zvukov.

Aktiváciou funkcie aktívneho potlačenia hluku zablokujete vonkajšie zvuky okolo vás. Používajte ju, keď sa chcete vyhnúť vyrušovaniu, napríklad keď počúvate hudbu. Aktiváciou režimu okolitých zvukov budete naopak jasne počuť vaše okolie, takže dokážete rýchlo rozpoznať potenciálne nebezpečné situácie alebo počuť, čo vám pri rozhovore hovorí druhá osoba.



Ak sú mikrofón (vonkajší mikrofón počas nosenia slúchadiel) a jeho oblasť úplne zakryté, pri spustení funkcie aktívneho potlačenia hluku môže dôjsť k spätnej väzbe.



Režim potlačenia hluku môžete aktivovať iba vtedy, keď máte nasadené obe slúchadlá.

### Aktivácia režimu potlačenia hluku

#### Aktivácia zo slúchadiel

Uistite sa, že prednastavená funkcia dotyku a podržania je nastavená na režim potlačenia hluku a potom sa dotknite slúchadla a podržte ho.

Nasledujúce funkcie sa spustia v uvedenom poradí po každom dotyku a podržaní slúchadla: Aktívne potlačenie hluku a režim okolitých zvukov.

#### Aktivácia z aplikácie Galaxy Wearable


- 1 V mobilnom zariadení spustíte aplikáciu **Galaxy Wearable** a ťuknete na položku **Aktívne potlačenie hluku** alebo **Okolité zvuky**.

- 2 Výberom položky **Vysoká** alebo **Nízka** nastavíte úroveň aktívneho potlačenia hluku v rámci položky **Úroveň aktívneho potlačenia hluku** alebo posunutím panelu nastavenia **Hlasitosť okolitých zvukov** nastavíte ich hlasitosť.

### Aktivácia z aplikácie Nastavenia



Táto funkcia je dostupná iba na mobilných zariadeniach s verziou systému Android One UI 3.1 a novšou.

- 1 V mobilnom zariadení spustíte aplikáciu **Nastavenia** a postupne ťuknete na položky **Pripojenia** → **Bluetooth**.
- 2 Ťuknite na položku  vedľa názvu slúchadiel v časti **Spárované zariadenia**.
- 3 Ťuknutím na položku **Aktívne potlačenie hluku** alebo **Okolité zvuky** danú funkciu aktivujete.

### Aktivácia z miniaplikácie

Pridajte do mobilného zariadenia miniaplikáciu **Galaxy Buds Pro** a ťuknutím na tlačidlo rýchlo aktivujte režim potlačenia hluku.

## Aktivácia funkcie rozpoznávania hlasu

Môžete nastaviť, aby sa v zariadení automaticky aktivoval režim okolitých zvukov v každej situácii, pri ktorej slúchadlá rozpoznajú, že sa rozprávate s inými ľuďmi. Ak je režim okolitých zvukov aktivovaný, hlasitosť prehrávania médií sa zníži tak, aby ste zreteľne počuli okolité zvuky alebo hlas iného človeka, vďaka čomu sa môžete sústrediť na rozhovor. Ak slúchadlá určitý čas nerozpoznajú hlas, automaticky sa vrátia do predtým použitého režimu.



- Keď používate funkciu rozpoznávania hlasu, senzory na rozpoznávanie hlasu v oboch slúchadlách dokážu rozpoznať váš hlas. Ak však budete mať slúchadlo nasadené iba v jednom uchu, táto funkcia nemusí byť dostupná.
- V situáciách, pri ktorých vznikajú vibrácie, ako je napríklad umývanie zubov, kašľanie alebo pohmkávanie, môžu slúchadlá tieto vibrácie chybné považovať za hlasové prejavy.
- Režim okolitých zvukov môžete pri rozhovoroch manuálne deaktivovať ťuknutím a podržaním slúchadla alebo z aplikácie Galaxy Wearable.

- 1 Na mobilnom zariadení spustíte aplikáciu **Galaxy Wearable**.
- 2 Ťuknite na položku **Zisťovať hlas** a funkciu aktivujete ťuknutím na prepínač.
- 3 Vyberte čas potrebný na automatickú deaktiváciu režimu okolitých zvukov.

# Používanie Bixby

## Úvod

Bixby je používateľské rozhranie, ktoré umožňuje pohodlnejšie používanie zariadenia.

S Bixby môžete hovoriť. Bixby na pripojenom mobilnom zariadení spustí funkciu, ktorú požadujete, alebo zobrazí informácie, ktoré chcete.



- Táto funkcia je dostupná len v prípade pripojenia mobilného zariadenia s podporou Bixby.
- V závislosti od Bixby nastaveného na vašom mobilnom zariadení sú k dispozícii len niektoré jazyky. V závislosti od vašej oblasti nemusia byť určité funkcie k dispozícii.

## Používanie Bixby

- 1 Uistite sa, že ste nastavili prednastavenú funkciu ťuknutia a podržania na spustenie Bixby a dotknite sa slúchadla a podržte ho. Prípadne pozdravte „Hi, Bixby“ (Ahoj Bixby).

Bixby sa spustí na pripojenom mobilnom zariadení.

- 2 Povedzte Bixby, čo chcete.

Bixby spustí funkciu, ktorú požadujete, alebo zobrazí informácie, ktoré chcete, na pripojenom mobilnom zariadení, keď rozpozná, čo hovoríte prostredníctvom slúchadiel.

Ak chcete zopakovať to, čo ste povedali predtým, alebo ak chcete povedať niečo nové, dotknite sa slúchadla a podržte ho.

## Prebudenie Bixby hlasom

Keď máte nasadené slúchadlá, rozhovor s Bixby môžete začať pozdravením „Hi, Bixby“ (Ahoj Bixby).

- 1 V mobilnom zariadení spustíte aplikáciu **Galaxy Wearable** a ťuknete na položku **Rozšírené**.
- 2 Ťuknutím na prepínač **Hlasové budenie funkcie Bixby** funkciu aktivujete.



Keď aktivujete túto funkciu, funkcia prebudenia Bixby hlasom na pripojenom mobilnom zariadení sa tiež automaticky aktivuje.

## Tipy pre lepšie rozpoznávanie hlasu

- Hovorte zreteľne.
- Hovorte na tichých miestach.
- Nepoužívajte útočné ani slangové slová.
- Vyhýbajte sa hovoreniu s dialektickým prízvukom.

Galaxy Buds Pro nemusia rozpoznať, čo hovoríte, alebo môžu vykonať neželané príkazy v závislosti od vášho okolia alebo spôsobu reči.

## Počúvanie hudby

Po prepojení slúchadiel s mobilným zariadením môžete počúvať hudbu uloženú v mobilnom zariadení. Môžete streamovať hudbu prehrávanú z pripojeného mobilného zariadenia.

Na mobilnom zariadení spustíte aplikáciu hudobného prehrávača a prehrajte si hudbu.

### Prehrávanie alebo zastavenie prehrávania skladby

Ťuknutím slúchadla spustíte alebo zastavíte prehrávanie skladby.

### Prehrávanie ďalšej skladby

Dvojitým ťuknutím slúchadla spustíte prehrávanie ďalšej skladby.

### Prehrávanie predchádzajúcej skladby

Trojitém ťuknutím slúchadla spustíte prehrávanie predchádzajúcej skladby.



Ak sa po troch sekundách od začiatku prehrávania skladby trikrát dotknete slúchadla, skladba sa začne prehrávať od začiatku. Ak chcete prehrať predchádzajúcu skladbu, do troch sekúnd od začiatku prehrávania skladby sa trikrát dotknite slúchadla.

## Úprava hlasitosti

Hlasitosť môžete upravovať ťuknutím a podržaním slúchadla po tom, čo túto možnosť nastavíte ako prednastavenú funkciu ťuknutia a podržania.



- Ak je zvuk v slúchadlách tichý, aj keď je hlasitosť maximálna, upravte hlasitosť v pripojenom mobilnom zariadení.
- Ak slúchadlá pripojíte k mobilnému zariadeniu počas počúvania hudby, hlasitosť sa môže zmeniť.
- Ak zvolíte ako prednastavenú funkciu ťuknutia a podržania na jednej strane možnosť úpravy hlasitosti, prednastavená funkcia ťuknutia a podržania na druhej strane sa tiež automaticky nastaví na možnosť úpravy hlasitosti.

- 1 V mobilnom zariadení spustíte aplikáciu **Galaxy Wearable** a ťuknete na položku **Ťuknutie a podržanie**.
- 2 V časti **Ľavé** alebo **Pravé** vyberte možnosť **Zníženie hlasitosti** alebo **Zvýšenie hlasitosti**.
- 3 Na zvýšenie hlasitosti sa dotknite a podržte pravé slúchadlo a po dosiahnutí požadovanej hlasitosti prst uvoľnite.  
Na zníženie hlasitosti sa dotknite a podržte ľavé slúchadlo a po dosiahnutí požadovanej hlasitosti prst uvoľnite.

## Používanie ekvalizéra

Môžete si vybrať zo šiestich rôznych predvolieb ekvalizéra a vychutnať si tú istú hudbu s odlišným a jedinečným zvukom.

V mobilnom zariadení spustíte aplikáciu **Galaxy Wearable**, ťuknete na položku **Ekvalizér** a potom vyberte predvoľbu, ktorú si želáte.

## Používanie funkcií hovoru

Keď sú slúchadlá pripojené k mobilnému zariadeniu, môžete prijímať a ovládať hovory z pripojeného mobilného zariadenia.

### Prijatie alebo odmietnutie hovoru

Keď počas nosenia slúchadiel dostanete hovor, slúchadlá vydajú zvuk a hlasové oznámenie vás bude informovať o telefónnom čísle prichádzajúceho hovoru alebo mene uloženom vo vašich kontaktoch.

Ak chcete hovor prijať, dvakrát sa dotknite slúchadla.

Ak chcete hovor odmietnuť, dotknite sa slúchadla a podržte ho.



Ak nie ste prostredníctvom hlasových oznámení informovaný o telefónnom čísle prichádzajúceho hovoru alebo mene uloženom v kontaktoch, spustíte v mobilnom zariadení aplikáciu **Galaxy Wearable** a postupne ťuknite na položky **Čítať nahlas oznámenia** → **Zobraziť všetko**. Potom ťuknite na ▼, vyberte možnosť **Všetky** a potom ťuknutím na prepínač **Prichádzajúci hovor** túto funkciu aktivujte.

### Prijatie druhého hovoru

Ak počas hovoru prichádza druhý hovor, zo slúchadiel zaznie zvuk.

Ak chcete pokračovať v aktuálnom hovore a odmietnuť prichádzajúci druhý hovor, dotknite sa slúchadla a podržte ho.

Ak chcete aktuálny hovor podržať a prijať druhý hovor, dvakrát sa dotknite slúchadla.

Ak chcete prepínať medzi aktuálnym a podržaným hovorom, dvakrát sa počas hovoru dotknite slúchadla.

### Ukončenie hovoru

Dvojitým ťuknutím slúchadla ukončíte aktuálny hovor.

# Aplikácia Galaxy Wearable

## Úvod

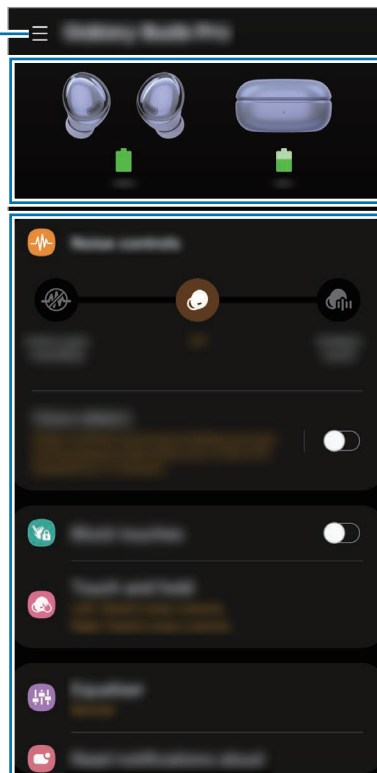
Ak chcete slúchadlá pripojiť k mobilnému zariadeniu, je potrebné do mobilného zariadenia nainštalovať aplikáciu Galaxy Wearable. Pomocou aplikácie Galaxy Wearable môžete zobraziť stav Galaxy Buds Pro a prispôbiť si ich nastavenia.

Na pripojenom mobilnom zariadení spustíte aplikáciu **Galaxy Wearable**.



- Ak slúchadlá pripájate k mobilnému zariadeniu prvýkrát, pozrite si časť [Pripojenie slúchadiel k mobilnému zariadeniu](#), kde nájdete ďalšie informácie.
- V závislosti od typu pripojeného mobilného zariadenia nemusia byť niektoré funkcie k dispozícii.

Prístup k ďalším možnostiam.




Stav batérie slúchadiel  
Galaxy Buds Pro

Prispôsobenie nastavení  
Galaxy Buds Pro

## Pripojenie a odpojenie slúchadiel

### Odpájanie mobilných zariadení od slúchadiel

Vložte slúchadlá do nabíjacieho puzdra a zatvorte ho. Pripojenie Bluetooth sa ukončí.

Na manuálne odpojenie slúchadiel z mobilného zariadenia spustíte na mobilnom zariadení aplikáciu **Galaxy Wearable** a ťuknite na možnosť  → **Odpojiť**. Prípadne spustíte aplikáciu **Nastavenia** v mobilnom zariadení, ťuknite na položku **Pripojenia** → **Bluetooth** a potom zrušte spárovanie slúchadiel s mobilným zariadením v časti **Spárované zariadenia**.

### Opätovné pripojenie mobilných zariadení k slúchadlám, ktoré sú dočasne odpojené

Ak chcete pripojiť slúchadlá, ktoré boli dočasne odpojené od zariadenia, vložte ich do nabíjacieho puzdra a zatvorte ho. Potom znova otvorte nabíjacie puzdro.

Na manuálne opätovné pripojenie slúchadiel k mobilnému zariadeniu spustíte na mobilnom zariadení aplikáciu **Galaxy Wearable** a ťuknite na možnosť **Pripojiť**.

### Pripojenie nových slúchadiel

Slúchadlá môžete dočasne odpojiť od mobilného zariadenia a pripojiť iné.

V mobilnom zariadení spustíte aplikáciu **Galaxy Wearable** a ťuknite na položky  → **Pridať nové zariadenie**.

### Pripojenie k iným zariadeniam po odpojení od predchádzajúceho mobilného zariadenia

- 1 Odpojte slúchadlá od predchádzajúceho mobilného zariadenia. V mobilnom zariadení spustíte aplikáciu **Nastavenia**, ťuknite na položku **Pripojenia** → **Bluetooth** a následne ťuknutím na prepínač funkciu Bluetooth deaktivujte. Prípadne zrušte spárovanie slúchadiel s mobilným zariadením v časti **Spárované zariadenia**.
- 2 Zatvorte nabíjacie puzdro. Následne ho opäť otvorte, čím prejde do režimu párovania Bluetooth.
- 3 V novom mobilnom zariadení spustíte aplikáciu **Galaxy Wearable** a podľa zobrazených pokynov dokončíte pripojenie.



## Prepnutie mobilných zariadení prepojených so slúchadlami

Keď sú slúchadlá prepojené s dvoma alebo viacerými mobilnými zariadeniami, môžete ľahko prepnúť mobilné zariadenia bez odpojenia od predchádzajúceho mobilného zariadenia.

V mobilnom zariadení, na ktoré chcete prepnúť, spustíte aplikáciu **Nastavenia**, ťuknete na položku **Pripojenia** → **Bluetooth** a potom vyberte slúchadlá v časti **Spárované zariadenia**.



Pripojenia medzi slúchadlami a mobilnými zariadeniami možno za daných okolností automaticky prepínať. Ak máte napríklad slúchadlá zaregistrované v tablete aj v smartfóne, môžete v smartfóne vybavovať prichádzajúci hovor cez slúchadlá a zároveň môžete na tablete sledovať video, pretože pripojenie slúchadiel sa automaticky prepne na smartfón.

## Zobrazenie stavu Galaxy Buds Pro a prispôsobenie nastavení

Zobrazte stav Galaxy Buds Pro, ktoré sú pripojené k mobilnému zariadeniu, a zmeňte ich nastavenia.

Na mobilnom zariadení spustíte aplikáciu **Galaxy Wearable**.



Niektoré funkcie, ako je napríklad režim potlačenia hluku alebo prebudenie Bixby hlasom, môžu ovplyvňovať čas používania slúchadiel.

## Nastavenie režimu potlačenia hluku

Aktívne potlačenie hluku alebo režim okolitých zvukov môžete aktivovať alebo deaktivovať podľa aktuálnej situácie či prostredia. Okrem toho môžete nastaviť, aby sa režim okolitých zvukov aktivoval automaticky.

V mobilnom zariadení spustíte aplikáciu **Galaxy Wearable**, vyberte funkciu a zmeňte jej nastavenia.

- **Aktívne potlačenie hluku:** Aktivácia funkcie aktívneho potlačenia hluku.
- **Vypnuté:** Deaktivácia režimu potlačenia hluku.
- **Okolité zvuky:** Aktivácia režimu okolitých zvukov.
- **Úroveň aktívneho potlačenia hluku:** Aktivujte úroveň aktívneho potlačenia hluku.
- **Hlasitosť okolitých zvukov:** Nastavenie hlasitosti okolitých zvukov.
- **Zisťovať hlas:** Nastavenie režimu okolitých zvukov na automatickú aktiváciu, keď slúchadlá rozpoznajú hlas.

## Blokovať dotyky

Uzamknutie dotykového ovládača slúchadiel.

V mobilnom zariadení spustíte aplikáciu **Galaxy Wearable** a potom ťuknutím na prepínač **Blokovať dotyky** túto funkciu aktivujete.

## Ťuknutie a podržanie

Zvoľte si funkciu, ktorú chcete použiť ako prednastavenú funkciu ťuknutia a podržania.

V mobilnom zariadení spustíte aplikáciu **Galaxy Wearable** a ťuknite na položku **Ťuknutie a podržanie**. Ďalšie informácie nájdete v časti [Nastavenie prednastavenej funkcie ťuknutia a podržania](#).

## Ekvalizér

Vyberte si prednastavenie ekvalizéra, ktoré chcete použiť.

V mobilnom zariadení spustíte aplikáciu **Galaxy Wearable**, ťuknite na položku **Ekvalizér** a potom vyberte predvoľbu ekvalizéra, ktorú si želáte.

## Čítať nahlas oznámenia

Prostredníctvom slúchadiel budete dostávať oznámenia z aplikácií mobilného zariadenia.

V mobilnom zariadení spustíte aplikáciu **Galaxy Wearable** a ťuknite na položku **Čítať nahlas oznámenia**.

- **Čítať nahlas pri použ. telefónu:** Nastavenie slúchadiel, aby dostávali oznámenia z mobilného zariadenia aj keď používate mobilné zariadenie.
- **Oznámenia z aplikácií čítané nahlas:** Výber aplikácií, z ktorých chcete dostávať oznámenia, a zmena nastavení oznámení pre jednotlivé aplikácie.

## Rozšírené


Aktivácia pokročilých funkcií na Galaxy Buds Pro.

V mobilnom zariadení spustíte aplikáciu **Galaxy Wearable** a ťuknite na položku **Rozšírené**.

- **Hlasové budenie funkcie Bixby:** Prebudením Bixby hlasom môžete začať rozhovor so službou inteligentnej hlasovej asistencie.
- **Lahké pripojenie slúchadiel:** Môžete rýchlo zmeniť mobilné zariadenie, ku ktorému chcete pripojiť slúchadlá. Túto funkciu aktivujte, ak chcete rýchlo prepnúť pripojenie z aktuálneho mobilného zariadenia na mobilné zariadenie v blízkosti, prihlásené pomocou toho istého účtu Samsung, alebo zariadenie, ktoré bolo k slúchadlám pripojené predtým.




Dávajte pozor, aby ste slúchadlá nepripojili k mobilnému zariadeniu inej osoby.

- **360 audio:** 360-stupňový priestorový zvuk, ktorý vytvára pohlcujúce prostredie pri prehrávaní médií.
  -  Táto funkcia je dostupná iba na mobilných zariadeniach s verziou systému Android One UI 3.1 a novšou.
  - Zvuk bude mať vyššiu kvalitu, keď pripojené zariadenie položíte bližšie k sebe.
  - Táto funkcia nemusí byť podporovaná v závislosti od spôsobu prehrávania médií.
  - Keď sa nachádzate v oblastiach so slabým signálom, môže dôjsť k dočasnej strate pripojenia k mobilnému zariadeniu.
- **Vylepšenia pre sluchovo postihnutých:** Ak trpíte sluchovou poruchou alebo ak radšej používate iba jedno slúchadlo, môžete si nastaviť vyváženie hlasitosti pravého a ľavého slúchadla. Posunutím panelu nastavenia **Vyváž. ľavého/prav. zvuku** nastavíte vyváženie. Ak posuniete panel doľava, zvýši sa hlasitosť ľavého slúchadla a naopak.

### Laboratóriá


Minimalizovanie oneskorenia zvuku, aby sa odstránil časový posun medzi obrazovým a zvukovým výstupom, a reprodukcia živého zvuku pri spustení hry.


V mobilnom zariadení spustíte aplikáciu **Galaxy Wearable**, ťuknite na položku **Laboratóriá** a potom ťuknutím na prepínač **Herný režim** túto funkciu aktivujete.

-  Táto funkcia je dostupná len pri pripojení k mobilnému zariadeniu Samsung, ktoré používa operačný systém Android.

### Hľadať moje slúchadlá

Ak si niekam založíte slúchadlá, na ich nájdenie použijete aplikáciu Galaxy Wearable v mobilnom zariadení.

- 1 V mobilnom zariadení spustíte aplikáciu **Galaxy Wearable** a ťuknite na položku **Hľadať moje slúchadlá**.
- 2 Ťuknite na **Štart**.  
Zo slúchadiel sa začne ozývať čoraz hlasnejšie pípanie.
- 3 Ťuknutím na **Zastaviť** zastavíte zvuk pípania pre obe slúchadlá.  
Ťuknutím na  pod jednotlivými slúchadlami zastavíte zvuk pípania pre každé slúchadlo samostatne.

-  Slúchadlá môžete nájsť aj pomocou funkcie Hľadať SmartThings v aplikácii SmartThings. Keď v mobilnom zariadení spustíte aplikáciu **Galaxy Wearable**, ktorá túto funkciu podporuje, a ťuknete na položku **Hľadať moje slúchadlá**, zobrazí sa obrazovka Hľadať SmartThings a na mape môžete skontrolovať, kde sa nachádzajú vaše stratené slúchadlá. Môžete ich nájsť aj podľa zvuku pípania, ktorý vydávajú slúchadlá.

## Všeobecné

Môžete zresetovať všetky nastavenia slúchadiel.

V mobilnom zariadení spustíte aplikáciu **Galaxy Wearable** a postupne ťuknite na položky **Všeobecné** → **Resetovať**.

## Aktualizácia softvéru slúchadiel

Softvér slúchadiel aktualizujte prostredníctvom služby firmware over-the-air (FOTA).

V mobilnom zariadení spustíte aplikáciu **Galaxy Wearable** a ťuknite na položku **Aktualizácia softvéru slúchadiel**.

- **Stiahnuť a nainštalovať:** Manuálne skontrolujte, či sú k dispozícii aktualizácie, a ak sú, nainštalujte ich.
- **Posledná aktualizácia:** Zobrazenie informácií pre najnovšiu aktualizáciu softvéru.

## Tipy a používateľská príručka

Zobrazte si, ako sa používajú Galaxy Buds Pro.

V mobilnom zariadení spustíte aplikáciu **Galaxy Wearable** a ťuknite na položku **Tipy a používateľská príručka**, aby sa zobrazili rýchle tipy pre používanie Galaxy Buds Pro. Ťuknutím na položku **Používateľská príručka** zobrazíte celú používateľskú príručku.

## Informácie o slúchadlách

Zobrazte si informácie o Galaxy Buds Pro.

V mobilnom zariadení spustíte aplikáciu **Galaxy Wearable** a ťuknite na položku **Informácie o slúchadlách**.

Ak chcete zmeniť názov slúchadiel Galaxy Buds Pro, ťuknite na položku **Upraviť**.

- **Právne informácie:** Zobrazenie právnych informácií týkajúcich sa Galaxy Buds Pro.
- **Informácie o softvéri:** Zobrazenie informácií o softvéri slúchadiel.
- **Informácie o batérii:** Kontrola informácií o batérii slúchadiel a nabíjacieho puzdra.

# Príloha

## Riešenie problémov

Skôr než budete kontaktovať servisné stredisko spoločnosti Samsung, vyskúšajte nasledujúce riešenia. Niektoré situácie nemusia platiť pre vaše Galaxy Buds Pro.

### Slúchadlá nefungujú

- Batéria môže byť úplne vybitá. Pred používaním slúchadiel úplne nabite batériu.
- Ak nebude senzor vzdialenosti doliehať k uchu, slúchadlo nemusí fungovať. Ak nepočujete zvuk, ktorý potvrdzuje zistenie slúchadiel, vyberte si slúchadlá z uší a znova si ich do uší vložte.
- V prípade, že dotykový ovládač slúchadiel prestane reagovať, prípadne slúchadlá nefungujú správne, vložte slúchadlá do príslušných slotov nabíjacieho puzdra, zatvorte nabíjacie puzdro a počkajte minimálne sedem sekúnd, kým ich vytiahnete.

### Zariadenie Bluetooth nedokáže lokalizovať slúchadlá

- Znova zatvorte nabíjacie puzdro. Následne ho opäť otvorte, čím prejde do režimu párovania Bluetooth.
- Uistite sa, že slúchadlá a druhé zariadenie Bluetooth sú v maximálnom rozsahu pripojenia Bluetooth (10 m). Táto vzdialenosť sa môže líšiť v závislosti od prostredia, v ktorom sa zariadenia používajú.

Ak tipy uvedené vyššie problém nevyriešia, kontaktujte servisné stredisko spoločnosti Samsung.

## Pripojenie Bluetooth nie je vytvorené alebo slúchadlá a mobilné zariadenie sú odpojené

- Uistite sa, že sa medzi zariadeniami nenachádzajú prekážky, napríklad steny alebo elektrické zariadenia.
- Uistite sa, že v mobilnom zariadení je nainštalovaná najnovšia verzia aplikácie Galaxy Wearable. V prípade potreby aktualizujte aplikáciu Galaxy Wearable na najnovšiu verziu.
- Uistite sa, že slúchadlá a druhé zariadenie Bluetooth sú v maximálnom rozsahu pripojenia Bluetooth (10 m). Táto vzdialenosť sa môže líšiť v závislosti od prostredia, v ktorom sa zariadenia používajú.
- Reštartujte mobilné zariadenie a znova spustite aplikáciu **Galaxy Wearable**.
- Ak je k mobilnému zariadeniu pripojené len jedno slúchadlo, a chcete pripojiť obe, reštartujte slúchadlá. Ak chcete reštartovať slúchadlá, pozrite si časť [Reštartovanie slúchadiel](#), kde nájdete ďalšie informácie.

## Batéria sa nenabíja správne (pre nabíjačky schválené spoločnosťou Samsung)

- Uistite sa, že sú nabíjacie kontakty slúchadiel a nabíjacie kontakty nabíjacieho puzdra vo vzájomnom kontakte.
- Uistite sa, že nabíjačka je pripojená správne k nabíjaciemu puzdru.
- Ak sú nabíjacie kontakty znečistené, batéria sa nemusí správne nabiť. Utrite nabíjacie kontakty suchou handričkou a skúste znova nabiť batériu.

Ak tipy uvedené vyššie problém nevyriešia, kontaktujte servisné stredisko spoločnosti Samsung.

## Čas nabíjania a výdrž batérie sa pre každé slúchadlo líši

- Čas nabíjania sa môže medzi dvomi slúchadlami líšiť, a to aj v prípade, ak ich nabíjanie začne súčasne.
- Čas nabíjania a zostávajúca úroveň nabitia batérie sa môže medzi dvomi slúchadlami líšiť v dôsledku iných vnútorných komponentov.

## Batéria sa vybíja rýchlejšie ako po zakúpení

- Keď Galaxy Buds Pro vystavíte veľmi nízkym alebo veľmi vysokým teplotám, užitočné nabitie sa môže znížiť.
- Batéria je spotrebný materiál a jej kapacita sa časom znižuje.
- Ak slúchadlá nepoužívate, nenasadte si ich, vložte ich do nabitého nabíjacieho puzdra. Keď máte nasadené slúchadlá, aj keď ich nepoužívate, senzor vzdialenosti naďalej funguje a tým sa batéria vybíja. Vybijú sa aj batérie slúchadiel, ktoré nie sú vložené v nabíjacom puzdre.

## Počas hovoru nepočujete druhú stranu

Hlasitosť nastavte na pripojenom mobilnom zariadení.

## Počas hovoru sa ozýva zvuk

Upravte hlasitosť na pripojenom mobilnom zariadení alebo prejdite na iné miesto.

## Počas volania zvuk vychádza z pripojeného mobilného zariadenia, nie zo slúchadiel

- Skontrolujte, či máte správne nasadené slúchadlá. Ak ich nemáte nasadené správne, nebudete cez slúchadlá počuť zvuk volania, a to ani keď je na pripojenom mobilnom zariadení zobrazená ikona Bluetooth.
- Vyberte si slúchadlá z uší a znova si ich do nich vložte.

## Kvalita zvuku je nízka

- Z dôvodu problémov so sieťou poskytovateľa služieb môžu byť vypnuté služby bezdrôtovej siete. Slúchadlá držte čo najďalej od elektromagnetických vĺn.
- Uistite sa, že slúchadlá a druhé zariadenie Bluetooth sú v maximálnom rozsahu pripojenia Bluetooth (10 m). Táto vzdialenosť sa môže líšiť v závislosti od prostredia, v ktorom sa zariadenia používajú.
- V závislosti od hlasitosti pripojeného zariadenia sa môžu vyskytovať poklesy hlasitosti alebo hluk. Ak sa tomu chcete vyhnúť, vhodným spôsobom upravte zvuk pripojeného zariadenia.

## Pri prehrávaní videí a hier sa zvuk zo slúchadiel oneskoruje za obrazovkou.

Keď sú slúchadlá pripojené k mobilnému zariadeniu, môžu mať pri prehrávaní videí alebo hier oneskorenie medzi výstupom obrazu a zvuku.

## Režim potlačenia hluku nefunguje správne

- Nasadte si obe slúchadlá a spustite aktívne potlačenie hluku, ktoré je jedným z režimov potlačenia hluku. Ak si nie ste istí, či je funkcia potlačenia hluku aktivovaná, overte si to v aplikácii Galaxy Wearable.
- Skontrolujte, či v mikrofónoch nie je nános cudzích materiálov v hornej a dolnej časti slúchadiel a v prípade potreby ich očistite.
- Uistite sa, že slúchadlá majú nainštalovanú najnovšiu verziu softvéru.

## Galaxy Buds Pro sú teplé na dotyk

Keď slúchadlá Galaxy Buds Pro používate dlhú dobu, môžu byť horúce na dotyk. Je to normálny jav, ktorý by nemal ovplyvniť životnosť ani výkon Galaxy Buds Pro.

Ak sa Galaxy Buds Pro prehrievajú alebo sú na dotyk horúce dlhšiu dobu, chvíľu ich nepoužívajte. Ak sa Galaxy Buds Pro aj naďalej prehrievajú, obráťte sa na servisné stredisko spoločnosti Samsung.

## Okolo vonkajšej časti puzdra slúchadiel Galaxy Buds Pro je viditeľná malá medzera

- Táto medzera vyplýva z použitého výrobného procesu a môžu sa vyskytnúť menšie pohyby a chvenia jednotlivých častí.
- Vzájomným pôsobením jednotlivých častí sa táto medzera môže časom mierne zväčšiť.

## Spravovanie Galaxy Buds Pro

### Základná údržba

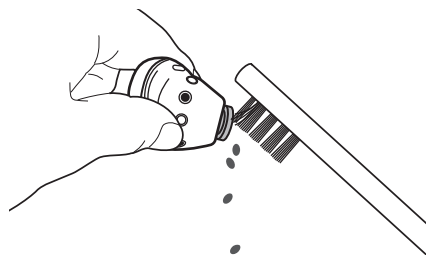
- Po použití slúchadlá vyčistite mäkkou suchou handričkou.
- Slúchadlá udržiavajte suché. Zabráňte tomu, aby sa do kontaktu so slúchadlami alebo dovnútra slúchadiel dostala kvapalina.
- Slúchadlá pravidelne čistite, aby ste zabránili hromadeniu ušného mazu alebo nečistôt v reproduktore a prieduchu.



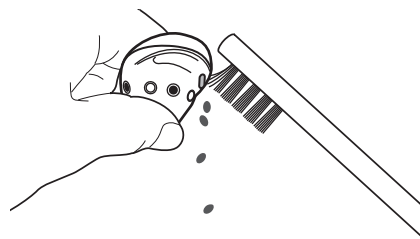
## Čistenie reproduktora a prieduchu

Ak je hlasitosť nižšia, ako by mala byť pri aktuálnom nastavení, vyčistite reproduktor a prieduch. Skôr než reproduktor očistíte, zložte ušný nadstavec zo západky v dolnej časti slúchadla.

Všetok ušný maz alebo nečistoty odstráňte čistou, suchou a mäkkou kefkou, vatovými tyčinkami alebo inými nástrojmi.



Reproduktor

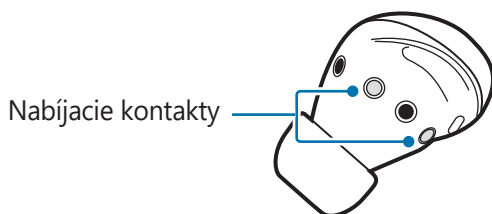


Prieduch

**!** Pri odstraňovaní ušného mazu alebo nečistôt nepoužívajte nič ostré ani nadmernú silu. Reproduktor a prieduch sa môžu poškodiť.

## Čistenie nabíjacích kontaktov

Ak sa batéria nenabíja správne, utrite nabíjacie kontakty suchou handričkou.



## Čistenie slúchadiel a nabíjacieho puzdra

Keď sú nabíjacie puzdro a slúchadlá vystavené cudzím materiálom, napríklad prachu, piesku alebo kovovým hoblinám, slúchadlá Galaxy Buds Pro sa nemusia nabiť správne alebo sa môžu poškodiť. Ak boli slúchadlá alebo nabíjacie puzdro vystavené cudzím materiálom, utrite ich mäkkou suchou handričkou pred vložením slúchadiel do nabíjacieho puzdra.

## Reštartovanie slúchadiel

Ak dotykový ovládač slúchadiel prestane reagovať, prípadne slúchadlá nefungujú správne, reštartujte slúchadlá.

Na reštartovanie slúchadiel vložte slúchadlá do príslušných slotov nabíjacieho puzdra a počkajte minimálne sedem sekúnd, kým ich vytiahnete.



V prípade, že má nabíjacie puzdro slabú batériu, najprv ho pripojte k nabíjačke.

## Prepojenie slúchadiel

Keď stratíte jedno zo slúchadiel, nemusíte si kúpiť novú sadu slúchadiel, pretože môžete vytvoriť novú sadu slúchadiel z novo zakúpeného slúchadla a druhého slúchadla, ktoré už máte.

- 1 Skontrolujte nasmerovanie slúchadiel, novo zakúpeného slúchadla a už používaného slúchadla, a správne ich vložte do príslušných otvorov v nabíjacom puzdre.
- 2 Dotknite sa a podržte obe slúchadlá najmenej na sedem sekúnd.  
Indikátor batérie slúchadiel bude blikať zeleným svetlom a potom zhasne. Slúchadlá sú teraz prepojené.



Keď slúchadlá nie sú správne prepojené, indikátor batérie slúchadiel bude stále blikať červeným svetlom. Vyberte slúchadlá z nabíjacieho puzdra a znova ich vložte. Potom sa dotknite a podržte obe slúchadlá najmenej na sedem sekúnd.

- 3 Pripojte slúchadlá k mobilnému zariadeniu. Ďalšie informácie nájdete v časti [Pripojenie slúchadiel k mobilnému zariadeniu](#).

## Vyberanie batérie

- **Ak chcete vybrať batériu, obráťte sa na autorizované servisné stredisko. Pokyny na vybratie batérie nájdete na adrese [www.samsung.com/global/ecodesign\\_energy](http://www.samsung.com/global/ecodesign_energy).**
- Z dôvodu vlastnej bezpečnosti sa **nesmiete pokúšať vybrať** batériu sami. Ak batéria nebude vybratá správne, môže to mať za následok poškodenie batérie a zariadenia, spôsobiť zranenie alebo narušiť bezpečnosť zariadenia.
- Spoločnosť Samsung odmieta zodpovednosť za akékoľvek poškodenie alebo stratu (či už na základe zmluvy alebo spôsobené úmyselne vrátane nedbanlivosti), ktoré mohli byť spôsobené nedodržaním týchto upozornení a pokynov, s výnimkou smrti alebo zranenia zapríčineného nedbanlivosťou zo strany spoločnosti Samsung.

## Autorské práva

Copyright © 2021 Samsung Electronics Co., Ltd.

Na túto príručku sa vzťahujú medzinárodné zákony o ochrane autorských práv.

Žiadna časť tejto príručky sa nesmie reprodukovat', distribuovat', prekladať ani prenášať v žiadnej forme ani žiadnymi spôsobmi, či už elektronickými alebo mechanickými, vrátane fotokopírovania, nahrávania a ukladania v ľubovoľnom systéme na ukladanie a získavanie informácií.

## Ochranné známky

- SAMSUNG a logo SAMSUNG sú registrované ochranné známky spoločnosti Samsung Electronics Co., Ltd.
- Bluetooth<sup>®</sup> je ochranná známka spoločnosti Bluetooth SIG, Inc. registrovaná na celom svete.



- Všetky ostatné ochranné známky a autorské práva sú vlastníctvom príslušných vlastníkov.

Model: SM-R190

Menovité napätie/prúd: 5 V / 120 mA (slúchadlá), 5 V / 500 mA (nabíjacie puzdro), 3,7 V (interná batéria)

Vyrobené spoločnosťou Samsung vo Vietname

PO BOX 12987, DUBLIN, IE

